

Een vondst van Antwerpsche Tegeltaleaux uit het einde der XVIe eeuw

C. VAN HERCK

Een alleszins merkwaardige bodemvondst van Antwerpsche tegeltaleaux in het Museum Plantin Moretus komt een nieuw licht werpen op onze Antwerpsche plateelnijverheid van de XVIe eeuw.

In zijn studie «XVIIe Eeuwse Antwerpsche of Nederlandsche tegels» (A. O. K. Xe Jaarboek 1934, blz. 36) heeft de Heer H. Nicaise aangetoond dat dit soort taleaux, waarvan enkele losse tegels in Belgische en buitenlandse Musea bewaard zijn, en waarvan een gedagteekend is «1607», herkomstig is ofwel uit Antwerpen, ofwel uit een Antwerpsch atelier uitgeweken in Noord Nederland. Het vraagstuk kon nochtans niet beslecht worden. *Afb. 23.*

Uit de korte uiteenzetting die volgt zal blijken dat hun dagtekening ietwat mag vervroegd worden en dat ze zeer waarschijnlijk te Antwerpen het licht zagen.

De «schatput» waarin de tegels lagen werd in Januari 1944 door den Heer E. Vanhemel, bediende van het Museum, in kelder 14 onder de kenken ontdekt. Aan het verslag dat hij daarover neerschreef in het «Boek van de Werken» (Museum Plantin Moretus Dossier D 27) ontleenen we het volgende :

«Deze ronde put (diameter 0.90 m.; diepte 0.50 m.) was in den lossen grond gegraven en met aarde gevuld. De wanden zijn netjes afgestoken. Op den bodem lag een vloer van los naast elkaar gelegde tegels (dus niet in metselverband) : 26 polychrome, deel uitmakend van tegeltaleaux, en twee roode. De tegels waren kriskras door elkaar gelegd.

In de aarde waarmede de put gevuld was, werden ontdekt :

- 1) nog enkele tableautegels en fragmenten ervan.
 - 2) talrijke potscherven, waaronder scherven van een grooten aarden pot, die grootendeels kon opnieuw samengesteld worden : de diameter aan den voet was 0.285 m.; aan de opening 0.40 m. Deze pot werd door de V-ontploffing van 2 Januari 1945 volkomen vernield.
 - 3) een zalfpotje van 0.07 m. hoog;
 - 4) twee koperen munten, gedateerd 1643 en 1652.
- Tekst: Phil. III, D. G. Hips, et. Indiar. Rex
Keerzijde : Archid. Aus. Dux. Burg. Brab.

Op de plaats waar de put ligt, bevindt zich onder den vloer van den kelder nog een tweeden vloer, blijkbaar om het «deksel» van den put steviger te maken. Beide vloeren bestaan uit roode aarden tegels. In den bovensten vloer, — deze van den kelder dus — is nog duidelijk en bijna over zijn geheele lengte de kring te herkennen die den omtrek van den put aangeeft en waarschijnlijk ontstond toen deze opengekappt werd om er den verborgen «schat» uit te halen.»

Uit een eerste onderzoek blijkt al dadelijk dat we te doen hebben met een gansche reeks tableaux, van elk drie tegels hoog, waarvan de verticale omlijsting de absolute weerga is van de drie in het Museum Mayer van den Bergh bewaarde tegels. Maar we bestatigen nu meteen, hetgeen we niet konden vermoeden uit de gelijkaardige fragmenten van Brussel en Londen, — en dit niet tegenstaande het feit dat geen enkel van onze tableaux volledig is —, dat ze, alle, vier tegels in de lengte hebben. De afmetingen van een tegel zijn 0.132 x 0.132; die van een tableau 0.395 hoog op 0.528 lang.

De in zuiveren Floris-stijl behandelde omlijsting, die in alle tableaux identiek dezelfde is, neemt ongeveer de vier vijfden van de buitenste verticale tegels in beslag, en iets minder dan de helft van de buitenste horizontale. Ze is samengesteld uit twee dezelfde mouluren met gekloven parels en baguetten. In de verticale boorden is er tusschen beide mouluren een rijk grotesco-motief aangebracht, bestaande uit een cartouche, een gevleugeld masker waarop een bloemenvaas staat, een tweede cartouche, een bladmotief en een ferrounerie-ornament bekroond door twee acanthbladeren. De grond van dit motief is citroengeel. In de horizontale boorden zijn beide mouluren vlak naast elkaar gelegd. Vier krammen in rolwerk (agrafes) zijn over het midden van elk muur geslagen.

Binnen deze dubbele omlijsting zien we het eigenlijke tafereel : het is in hoofdzaak voorgesteld op de twee binnenste tegels. Ontbreekt nu een van deze beiden, dan wordt het moeilijk het onderwerp te identificeren; ontbreken ze allebei, dan is het vrijwel onmogelijk.

De omtrekken van het schilderwerk zijn in lichtblauw geteekend; de kleuren zijn nagenoeg deze van het Antwerpsch plateel uit den bloeitijd : citroengeel, bruineel, groen en blauw, met enkele schakeeringen.

De teekening van ornament, landschap en figuren is soms wel slordig en bereikt niet het peil van de gekende Saulus' Bekeering van het Museum Vleeschhuis (1547); doch alleszins is ze nooit van karakter onthloot.

Al de onderwerpen schijnen van Bijbelschen aard te zijn. We weten niet of, en in hoever, ze oorspronkelijke scheppingen van onze potbakkers zijn. Misschien wel hoeven we hun modellen te zoeken in de gravurenreeksen naar Marten de Vos, Marten Heemskerk en zoovele anderen, die in deze jaren overvloedig in omloop waren.

We kennen evenmin den naam van den vervaardiger.

Om nu de tableaux vluchtig uit elkaar te herkennen en om tevens het plaatsen te vergemakkelijken, is op de achterzijde van elken tegel, in zwarte verf, een hoofdletter en een volgnummer in Romeinsche cijfers geschilderd, en wel op de wijze dat men een schrift leest :

A I	A II	A III	A III
A V	A VI	A VII	A VIII
A VIII	A X	A XI	A XII

Men hoeft dus eenvoudig de tegels om te keeren om er de plaats te lezen die ze bekleeden in een tableau.

We vinden op de Plantijnsche tegels de letters A, B, D, E, en G.; op die van het Museum Mayer van den Bergh D; op de Brusselsche A, B, D, en E.; die van Londen konden nog niet onderzocht worden. Zooals verder zal blijken, waren meerdere tableaux met dezelfde letter geteekend.

De vondst bestaat uit de navolgende tableaux :

I. *Geschiedenis van Tobias : de duivelbanning.* (Afb. 19). In een met tegels bevoerde kamer knielen, biddend, een man en een vrouw aan de voet-sponde van een bed met baldakijn; rechts twee personen, een van beiden een engel, die de kamer verlaten; een duivel vliegt door den schoorsteen weg.

8 Tegels, gemerkt E II, E III, E IIII, E V, E VI, E VIII;
E X en E XI.

Het merk E IIII staat ingsgelijks op een der Brusselsche tegels; doch de voorstelling is gansch verschillend. Minstens twee tableaux waren dus met E geteekend.

II. *Tobias vangt den visch.* (Afb. 20). — De jonge Tobias, gezeten aan den boord van een rivier, haalt den visch uit het water; links een staande engel met den pelgrimstaf. In het vershiet twee mannen die den visch opensnijden; uiterst links een hondje.

7 Tegels, gemerkt B I, B V, B VI, B VII; B VIII; en B XII.

De letter B staat ook op het volgend tableau en buitendien op een der losse tegels en op een der Brusselsche; doch geen van beiden behoort tot de voornoemde Tobias- of Jonas-tableaux.

III. *Het afscheid van Tobias.* (Afb. 22). — De vertrekkende drukt de hand van den ouden blinden vader en opent de deur; achter hem een figuur met de handen gekruist op de borst.

1 Middentegel, gemerkt A VI.

De letter A staat op 12 der Antwerpsche en op een der Brusselsche tegels; doch ze passen niet bij elkaar en maken dus deel uit van meerdere tableaux.

IV. *Jonas overboord geworpen.* (Afb. 21). — Op den achtersteven van een schip, waarvan men de zeilen en een kabelladder ziet, is een oude man gezeten die den profect in het water stoot; op de boot een man met een spaanriem; op het voorplan de walvisch en een paar wrakstukken.

5 Tegels, gemerkt B II, B VII, B VIII, B VIII en B X.

V. *De prediking van Joannes den Dooper.* (Afb. 22). — In een landschap met gebouwen predikt de Voorlooper aan een groep mannen en vrouwen.

1 Middentegel, gemerkt D VI.

De letter D staat op 2 der Plantijnsche en 4 der Brusselsche tegels, zonder dat we met zekerheid kunnen vaststellen van hoeveel tableaux ze deel uitmaken.

VI. *Niet te identificeren onderwerp.* (Afb. 22). — Het bovengedeelte stelt God den Vader voor, omringd van wolken.

2 Boordtegels, gemerkt A II en A III.

VII. *Negen boordtegels* die niet aan elkaar kunnen aangepast worden : ze hooren toe aan verschillende tableaux. (Afb. 22). Het volsta hun merken op te geven :

A I, A V, A VIII, A XII en nogmaals A XII.

B I

D VIII

G II en G III

VIII. *Acht brokstukken van boordtegels* en enkele scherven.

Merkwaardig is het wel dat we hier drie tafereelen uit de geschiedenis van Tobias vinden : de vischvangst hoeft geen betoog; wat de duivelbanning en het afscheid betreft, die vinden we met enkele varianten weer in de drie groote tegellambriseeringen van het vertrek van Don Carlos in het Paleis van Vila Viçosa (Portugal). (Zie de prachtuitgave : J. M. dos Santos Simões, Os Azulejos do Paço de Vila Viçosa; Lissabon 1946). Die voorliefde van onze Antwerpsche plateelbakkers voor de geschiedenis van Tobias is tot nogtoe onverklaarbaar.

Dat er overblijfselen van zoo talrijke tegeltafereelen gevonden werden in den bodem van het Plantinhuis, is, naar we meenen, een bewijs dat ze nog te Antwerpen vervaardigd werden. Te meer daar we ze, zooals verder zal aangetoond worden, mogen dagteekenen omstreeks 1580.

In dezen tijd waren wel is waar de Antwerpsche potbakkers reeds volop aan 't uitwijken naar England (Norwich en Londen), naar Noord Nederland (Dordrecht, Amsterdam, Middelburg en Haarlem), en naar Duitschland (Hamburg). Doch anderzijds kennen we wel een tiental potbakkers die zich in de St-Lucas-gilde deden opschrijven, als meester, tusschen 1580 en 1626. De laatst vermelde is Vincent Montaly, die overleed te Antwerpen in 1636.

Werd het dilemma «Antwerpen? of Antwerpsch atelier gevestigd in Noord Nederland?» onopgelost gelaten door H. Nicaise, het staat nu vast dat het ten voordeele van Antwerpen uitvalt.

Een tweede feit dat we uit de vondst mogen afleiden is dat de tableaux waarschijnlijk in het Plantinhuis opgesteld waren. Rekeningen of andere bewijstukken werden tot nogtoe in het Plantin-archief niet gevonden; het spreekt van zelf dat alleen deze ons volle zekerheid zouden kunnen geven.

Hoe deed zich nu omstreeks het einde van de XVIe eeuw dit woningcomplex voor? De catalogus van het Museum (1927 blz. XXI) leert ons desaan gaande wat volgt :

«Wanneer Plantin in Juni 1576 het huis van Marten Lopez kwam bewonen, bestond het uit een gebouw met zijn gevel in de Hoogstraat dicht bij de oude St Janspoort en uit een tuin. Deze had een uitgang op de Vrijdagsche Markt en bezoomde ten Noorden de H. Geeststraat. Na de verwoesting der stad door de Spanjaards, in 1576, werd die eigendom in tweeën gesplitst : de eene helft had haren uitgang in de Hoogstraat, de andere op de Vrijdagsche Markt. Plantin bewoonde naderhand nog slechts die laatste helft, bestaande uit den tuin en een kleinen achterbouw. In de verkoopakte wordt zij beschreven als een huis met poort, zaal en koetshuis. Van in het jaar 1576 had hij zijn drukkerij in zijn nieuwe woning overgebracht en aan deze den naam van «den Gulden Passer» gegeven dien zijn huis in de Kammersstraat reeds droeg.

Van 1578 tot 1580 bouwde hij drie huizen op den grond van den tuin die tegen de H. Geeststraat lag en liet het koetshuis tot een vierde woning

ombouwen. De vier huizen kregen den naam van «den Yzeren Passer», «den Houten Passer», «den Koperen Passer» en den «Zilveren Passer». De Yzeren Passer en de Houten Passer zijn de twee huizen uit de H. Geeststraat, waar nu het Museum van Folklore gevestigd is; de Koperen Passer en de Zilveren Passer zijn ingelijfd bij het Museum Plantin Moretus.

In 1579 liet Plantin het werkhuis zijner drukkerij bouwen ten Zuiden van zijn tuin, op de plaats waar zij zich nog bevindt. Den 28en Mei 1580 verkreeg hij de vergunning de rui te welfen nevens de uitgangspoort, en er een kleine woning op te bouwen. In de boedelbeschrijving, gemaakt in 1596, na den dood der weduwe van Plantin, vinden wij vermeld in het groot huis: een zaal op benedenverdieping, een meelkamer en een oven, een gaanderij, een kantoor en een keuken. Drie der huizen der H. Geeststraat waren toen verhuurd; het vierde, de Koperen Passer, was door Plantin verkocht in 1584. Na het overlijden van Plantin (1589) werden de huizen die hij bezat verdeeld onder de kinderen. Jan Moerentorf (Moretus) bekam voor zijn aandeel de drukkerij met het aanpalend huisje links van den ingang. In 1600 verkocht Catharina Plantin aan Jan Moretus den Houten Passer die haar was toegewezen bij de verdeling der goederen; in 1620 verkocht Hendrika Plantin den Yzeren Passer aan Balthasar Moretus. Deze laatste kocht in hetzelfde jaar «het Voskens», gelegen nevens den Houten Passer in de H. Geeststraat en langs achter uitzicht hebbende op de binnenplaats der drukkerij.»

Van 1620 af tot 1639 ondernam Balthasar de aanzienlijke bouwwerken rondom de binnenkoer, die we heden nog kunnen bewonderen ondanks de diepe wonden die het oorlogsgeweld er heeft in geslagen. Doch deze periode komt niet meer in aanmerking voor ons onderwerp.

Waren nu onze tegeltableaux reeds voorhanden in den achterbouw van 1576? Wellicht niet! Zoo'n achterbouw in een tuin is toch niet de plaats waar men zulke kostbare versiering zou opstellen, evenmin als de drukkerij van 1579.

Zijn ze dan niet door Plantin besteld om de vier nieuwe woningen op te luisteren die hij in 1578-1580 opbouwde in de H. Geeststraat?

Maar dan zouden we ze zoo wat 25 jaar vroeger moeten dagteekenen dan het exemplaar van het Museum Mayer van den Bergh, dat het jaartal 1607 draagt. Alles wel ingezien is deze hypothesis aanneembaar, vermits de stijl van de omlijstingen, zooals H. Nicaise terecht doet opmerken, die van zelfs 50 jaar vroeger is. Deze tegeltableaux waren een handelsproduct dat grooten afzet had; en in een tijdperk van verval — de laatste periode van de Antwerpsche potbakkerij was er gewis een, — blijven de oude modellen voortbestaan. Dit soort tegels zou dus mogen gedagteekend worden uit de twintig laatste jaren der XVIe en de eerste der XVIIe eeuw.

Als antwoord op de vraag, welke gedeelten van de gebouwen deze tegeltableaux zouden versierd hebben, kunnen we enkel vermoeden dat het wel een gevel, een open binnenplaats of een doorgang zal geweest zijn. We bedoelen dat ze in de metselrij zouden ingewerkt zijn op de manier van de gekende huisnaamplaten waarvan het Museum Vleeschhuis er enkele bewaart: «Dit is in de olifants», «Hier heeft de Vos de Crae genoot», «Dit is in roy ros blo» en «In St Anna»; en waarvan er nog een ingemetseld staat in den gevel van de Lange Nieuwstraat 159, ter stede: «Dit is in Pense bl». Ware 't niet dat we de huizen van de H. Geeststraat bij name kennen, zouden we geneigd zijn de tableaux als hun huisnaamplaten te aanzien.

Dat ze binnenvtrekken zouden versierd hebben, is minder waarschijnlijk: we konden van zulke versiering noch bestaande voorbeelden, noch iconographische afbeeldingen, noch beschrijvingen ontdekken. Daarbij komt nog dat in onderhavig geval de tableaux zouden ingewerkt zijn in effen of althans minder rijk versierde tegels: men denke aan de XVIIIe eeuwse Delftsche tegeltableaux in onze oude keukens, die omringd zijn met witte of gemarmerde tegels. Maar zulke tegels hebben we tot nog toe in Antwerpsch plateel nooit ontmoet.

Wanneer de tableaux werden uitgebroken, blijft een open vraag. Wellicht tijdens de groote herbouwing van 1761-1763?

Wanneer, door wien, en ter welke gelegenheid werden onze tegels als vloering in den put neergelegd? Wanneer werd die put, na ontlast te zijn van zijn schat terug dicht geworpen? Beide vragen zijn, dunkt ons, nauw verwant. Een schat wordt verborgen in beroerde tijden, zooals oorlog of bezetting, en blijft dan ook niet langer ondergedoken dan volstrekt noodig.

Zien we nu even welke voorwerpen in de aanvulling van den put werden teruggevonden. Tegels van circa 1580 en muntstukken van 1643 en 1652 komen niet in aanmerking, want de «jongste» voorwerpen zijn voorzeker die talrijke scherven van roodaarden vaatwerk met of zonder glazuur (enkele met de typische lichtgroene buitenglazuur en lichtgeele binnenglazuur) die doorheen de gansche XVIIIe eeuw in onze gewesten gemaakt werden.

En dan rijst onwillekeurig voor onzen geest het beeld van het Fransche schrikbewind van 1792-1794, met zijn brandschattingen, zijn plunderingen en zijn opeischingen van goud en zilver... Is het niet de toenmalige Moretus, — als rijk edelman stond hij vanzelfsprekend zeer slecht aangeschreven! — die in deze rampzalige jaren zijn toevlucht nam tot den schatput?

Drie en dertig tegels en enkele brokstukken werden teruggevonden: dit getal is ongelukkig niet in verhouding met het aanzienlijk getal tableaux waarvan we, dank zij de nummering op de achterzijde, het bestaan vermoeden.

Wat er ook van zij, we mogen ons over deze vondst verheugen: ze geeft aan ons wereldberoemd Museum Plantin Moretus een nieuwe aantrekkelijkheid. Al wie de Antwerpsche plateelnijverheid van de XVIe eeuw wil bestudeeren zal voortaan ook daar moeten aankloppen!

UNE TROUVAILLE DE CARREAUX EN FAÏENCE D'ANVERS

de la fin du XVIe Siècle

Résumé.

33 Carreaux en faïence d'Anvers de la fin du XVIe siècle furent retirés d'une cachette trouvée en Janvier 1944 dans une cave du Musée Plantin Moretus. Ce sont des fragments d'une vingtaine de tableaux muraux, ornés d'une riche bordure de grotesques, en tous points semblables à ceux conservés dans différents Musées. Un exemplaire du Musée Mayer van den Bergh à Anvers porte la date 1607.

La découverte nous renseigne sur les dimensions invariables de tous ces

tableaux : trois carreaux en hauteur et quatre en largeur. Le tracé du dessin est en bleu; les couleurs employées sont l'ocre, le jaune citron, le bleu et le vert. Si parfois le dessin est quelque peu négligé, il n'est jamais dépourvu de caractère.

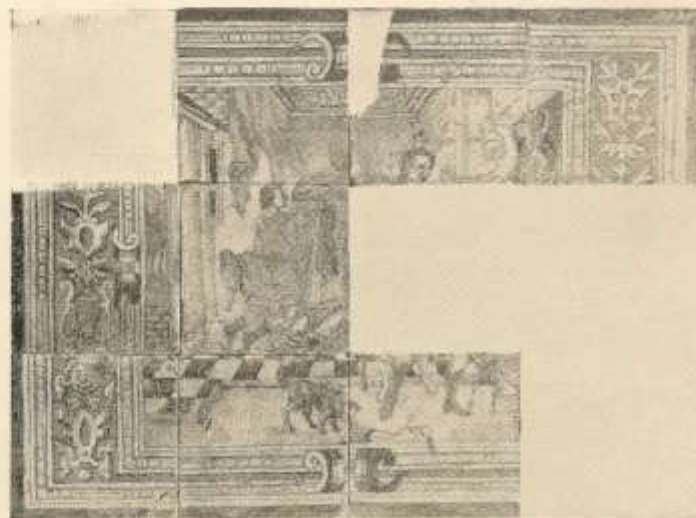
Au dos de chaque carreau est peinte une lettre majuscule, suivie d'un numéro d'ordre en chiffres romains, qui permet de le localiser dans le tableau correspondant. Plusieurs tableaux portent la même lettre.

Les compositions paraissent inspirées des gravures d'après Martin de Vos, Martin Heemskerck e.a. et sont d'ordre biblique.

1. Histoire de Tobie : l'exorcisme. — 8 Carreaux marqués E.
2. La pêche du jeune Tobie. 7 Carreaux marqués B.
3. Les adieux de Tobie. 1 Carreau marqué A.
4. Jonas jeté par dessus bord. 5 Carreaux marqués B.
5. Le prêche de St Jean Baptiste. 1 Carreau marqué D.
6. Sujet non identifié : Dieu le Père. 2 Carreaux marqués A.
7. Neuf carreaux d'encadrement, divers. Marqués A. B. D. G.

Le lieu de la trouvaille semble bien indiquer que ces tableaux ont été fabriqués à Anvers plutôt que dans des ateliers anversoises émigrés en Hollande.

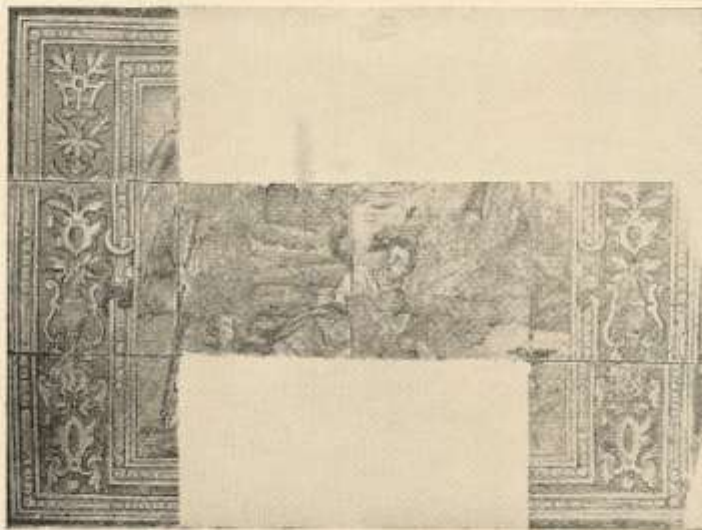
D'autre part, il est probable qu'ils ont été commandés par Christophe Plantin pour orner les habitations qu'il construisit en 1580 sur les terrains de sa propriété, Rue du St Esprit.



Antwerpsch tegeltableau: de duivelbanning

(Museum Plantin Moretus)

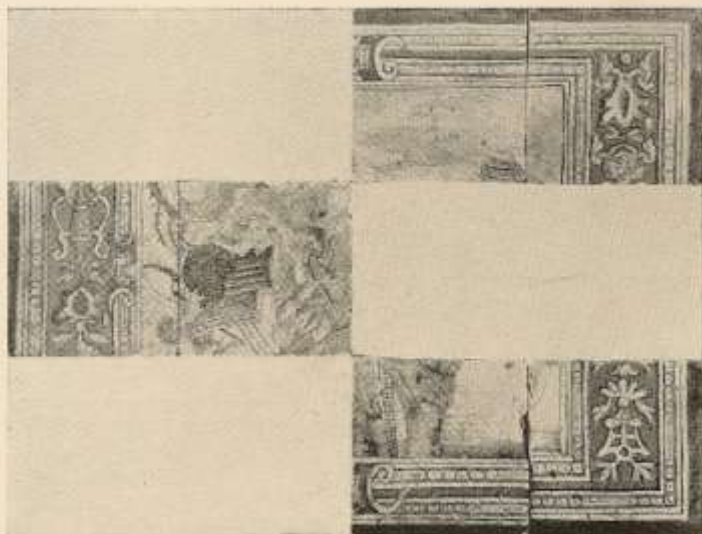
19



Antwerpsch tegeltableau: de vischvangst van Tobias

(Museum Plantin Moretus)

20



Antwerpsch Tegeltablau: Jonas overboord geworpen
(Museum Plantin Moretus)

21



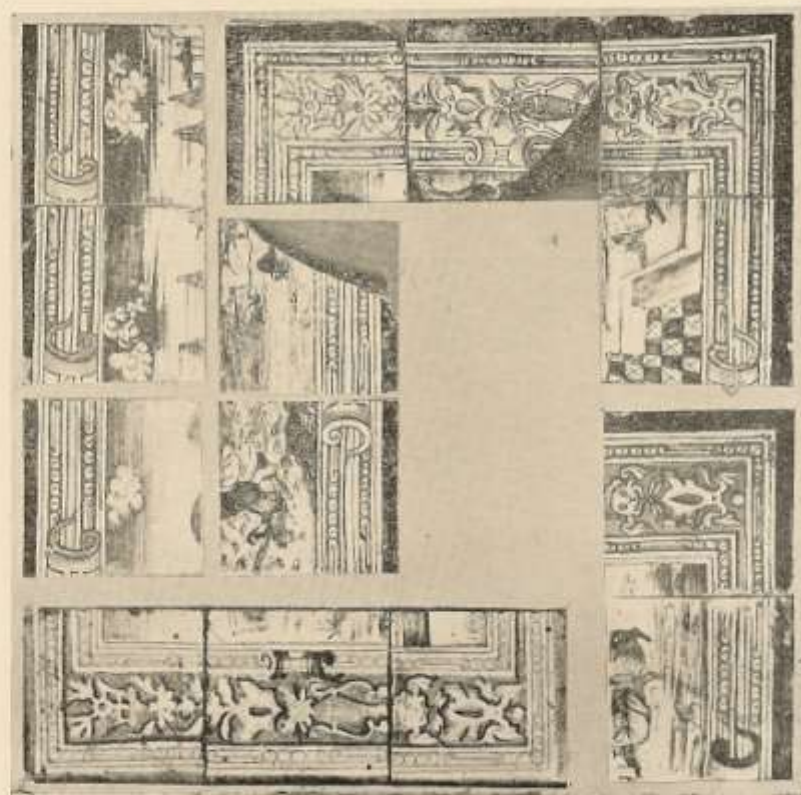
Fragmenten van Antwerpsche tegeltabloux
(Museum Plantin Moretus)

22



M. Antwerpsche tegels te Vila Vigosa

24



Fragmenten van Antwerpsche Tegeltabloux
(Antwerpen-Brussel-Londen)

23